

WOLLE RÖDEL STRICK IDEEN

wolle Rödel

**FASHION COTTON LIGHT &
LONG TWEED DK**



JACKE

JACKE

FASHION COTTON LIGHT & LONG TWEED DK



GRÖSSEN

36/38 (40/42 - 44/46)

★★☆

MATERIAL

Rico Fashion Cotton Light & Long Tweed dk

1 / Farbe 016 (Pfirsich) 300 (350 - 400) g

Rico Stricknadeln 4,5 mm

Rico Zopfnadel

6 Rico Knöpfe, 2 cm Durchmesser



DOPPELTES GRUNDMUSTER

PERLMUSTER (GERADE M-ZAHL)

1. R (Hintr.): 1 M re, 1 M li im Wechsel str.
 2. R: Die M str. wie sie erscheinen.
 3. R: 1 M li, 1 M re im Wechsel str.
 4. R: Die M str. wie sie erscheinen.
- Die 1. - 4. R fortl. wdh.

DOPPELTES PERLMUSTER

(UNGERADE M-ZAHL)

1. R (Hintr.): 1 M re, 1 M li im Wechsel str., enden mit 1 M re.
 2. R: Die M str. wie sie erscheinen.
 3. R: 1 M li, 1 M re im Wechsel str., enden mit 1 M li.
 4. R: Die M str. wie sie erscheinen.
- Die 1. - 4. R fortl. wdh.

ZOPFMUSTER 1 (ÜBER 23 M)

Siehe Strickschrift.
Die 1. - 12. R fortl. wdh.

ZOPFMUSTER 2 (ÜBER 15 M)

Siehe Strickschrift.
Die 1. - 6. R fortl. wdh.

RIPPENMUSTER (GERADE M-ZAHL)

Hintr.: 1 M li, 1 M re im Wechsel str.
Rückr.: Die M str. wie sie erscheinen.

RIPPENMUSTER (UNGERADE M-ZAHL)

Hintr.: 1 M re, 1 M li im Wechsel str., enden mit 1 M re.
Rückr.: Die M str. wie sie erscheinen.

MASCHENPROBE IM GRUNDMUSTER

20 M und 30 R = 10 x 10 cm

RÜCKENTEIL

134 (138 - 142) M anschlagen und zwischen den RM 4 cm im Rippenmuster str. Dann die M wie folgt einteilen: RM, 21 (23 - 23) M im Grundmuster, 23 M im Zopfmuster 1, 44 (44 - 48) M im Grundmuster, 23 M im Zopfmuster 1, 21 (23 - 23) M im Grundmuster, RM. In einer Gesamthöhe von 47 (49 - 51) cm für die Schulterschrägung beidseitig in jeder 2. R 5x9 (3x9 und 2x10 - 3x9 und 2x10) M abk. = 44 (44 - 48) M.

In einer Gesamthöhe von 50 (52 - 54) cm alle M abk.

LINKES VORDERTEIL

74 (76 - 78) M anschlagen und zwischen den RM 4 cm im Rippenmuster str., dabei mit 1 M li beginnen. Dann die M wie folgt einteilen: RM, 21 (23 - 23) M im Grundmuster, 23 M im Zopfmuster 1, 18 (18 - 20) M im Grundmuster, 10 M im Rippenmuster, dabei mit 1 M li beginnen (vordere Blende), RM. Nach einer Gesamthöhe von 44 (46 - 48) cm für den Halsausschnitt am li Arbeitsrand 11 (11 - 12) M abk., dann in jeder 2. R 1x4, 1x3, 3x2, 5x1 (1x4, 1x3, 3x2, 5x1 - 1x4, 1x3, 4x2, 4x1) M abk. Die Schulterschräge am re Arbeitsrand in gleicher Höhe wie beim Rückenteil arb. In einer Gesamthöhe von 50 (52 - 54) cm sind alle M aufgebraucht.

RECHTES VORDERTEIL

Gegengleich zum li Vorderteil str., jedoch in die Blendenkante 5 Knopflöcher wie folgt einarbeiten:

RM, 3 M mustergemäß, 1 U, 2 M re zusstr., bis zum Reihenden mustergemäß str., RM. In der folgenden R die U mustergemäß str. Das erste Knopfloch in einer Höhe von 2 cm, die nächsten Knopflöcher in einem Abstand von jeweils 8,5 (9 - 9,5) cm.

ÄRMEL

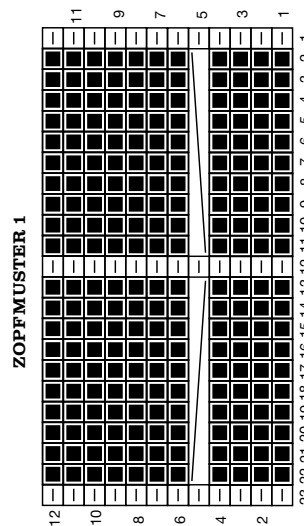
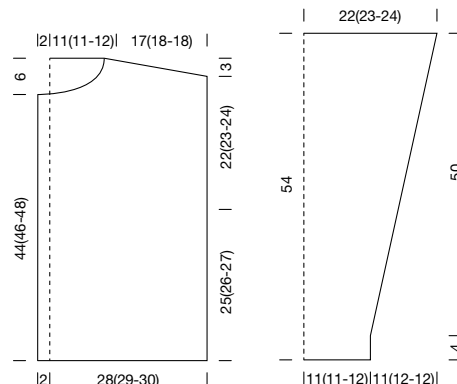
52 (52 - 56) M anschlagen und zwischen den RM 4 cm im Rippenmuster str. Dann die M wie folgt einteilen: RM, 18 (18 - 20) M im Grundmuster, 15 M im Zopfmuster 2 17 (17 - 19) M im Grundmuster, RM. Sofort mit der Ärmelschrägung beginnen, dafür beidseitig in jeder 6. R 13x1 (21x1 - 21x1) M und in jeder folgenden 8. R 9x1 (3x1 - 3x1) M zun. = 96 (100 - 104) M. Nach einer Gesamthöhe von 54 cm alle M abk.

Den 2. Ärmel ebenso str.

FERTIGSTELLUNG


Alle Teile laut Schnittzeichnung spannen und anfeuchten, trocknen lassen. Die Schulternähte schließen. Die Ärmel einsetzen und die Ärmel- und Seitennähte schließen. Aus dem Halsausschnitt sowie den vorderen Blenden 113 (113 - 117) M herausstr. und zwischen den RM im Rippenmuster str., dabei mit 1 M re beginnen und enden. In einer Höhe von 2 cm auf der entsprechenden Seite

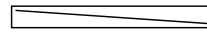
ein weiteres Knopfloch wie oben beschrieben einarbeiten. Nach einer Blendenhöhe von 4 cm alle M abk. Die Knöpfe annähen.



■ Hintr.: 1 M re, Rückr.: 1 M li

□ Hintr.: 1 M li, Rückr.: 1 M re

 5 M auf einer Zopfnadel hinter die Arbeit legen, 5 M re, dann die M der Zopfnadel re str.

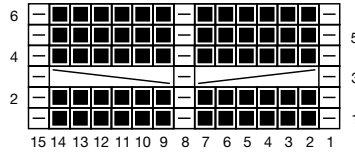
 5 M auf einer Zopfnadel vor die Arbeit legen, 5 M re, dann die M der Zopfnadel re str.

JACKE

FASHION COTTON LIGHT & LONG TWEED DK



ZOPFMUSTER 2

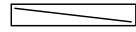


■ Hinr.: 1 M re, Rückr.: 1 M li

□ Hinr.: 1 M li, Rückr.: 1 M re



3 M auf einer Zopfnadel hinter die Arbeit legen, 3 M re, dann die M der Zopfnadel re str.



3 M auf einer Zopfnadel vor die Arbeit legen, 3 m re, dann die M der Zopfnadel re str.



ABKÜRZUNGEN

abgeh.	=	abgehobene(n)
abh.	=	abheben
abk.	=	abketten
abm.	=	abmaschen
abn.	=	abnehmen
Abn.	=	Abnahme(n)
abstr.	=	abstricken
aufn.	=	aufnehmen
arb.	=	arbeiten
cm	=	Zentimeter
DStb	=	Doppelstäbchen
einstr.	=	einstricken
fe	=	feste
fortl.	=	fortlaufend
g	=	Gramm
herausstr.	=	herausstricken
Hinr.	=	Hinreihe(n)
hStb	=	halbe(s) Stäbchen
inkl.	=	inklusive
KM	=	Kettmasche(n)
li	=	linke, links
LM	=	Luftmasche(n)
M	=	Masche(n)
m	=	Meter
MS	=	Mustersatz
Musterr.	=	Musterreihe
mm	=	Millimeter
re	=	rechte, rechts
R	=	Reihe(n)
Rd	=	Runde(n)
restl.	=	restlichen
RT	=	Rückenteil
RM	=	Randmasche(n)
Rückr.	=	Rückreihe(n)
str.	=	stricken
s.	=	siehe
S.	=	Seite
Stb	=	Stäbchen
U	=	Umschlag
überz.	=	überzogen
verschr.	=	verschränkt
Vorr.	=	Vorreihe
Vorr.	=	Vorrunde
VT	=	Vorderteil
wdh.	=	wiederholen
zun.	=	zunehmen
Zun.	=	Zunahme(n)
zus.	=	zusammen
zusstr.	=	zusammenstricken

Hergestellt für:

Wolle Rödel GmbH & Co. KG

Kisau 8

D-33098 Paderborn

www.wolle-roedel.com

© 2024 Alle Rechte vorbehalten

Alle Modelle sind urheberrechtlich geschützt. Jede Verwertung ist ohne die Zustimmung von Wolle Rödel unzulässig. Das gilt für Vervielfältigungen, Übersetzungen und Mikroverfilmungen, sowie Einspeicherungen und Verarbeiten in elektronischen Systemen.

Wolle Rödel

SCHWIERIGKEITSGRAD

☆☆☆ = leicht

★★☆ = mittel

★★★ = schwer



= für Anfänger geeignet